



LONGWATCH
龙·邦·科·技

始于品质 服务未来



对接客户端操作说明

LBGZ-06 管理主机

北 京 龙 邦 科 技 发 展 有 限 公 司
Beijing Longwatch science & technology development Co., Ltd

目录

- 一、 输入账户密码 1
- 二、 添加管理主机 1
- 三、 IP 地址设定 2
- 四、 创建设施 2
- 五、 添加管理主机 3
- 六、 修改测点终端报警区间 4
- 七、 批量填写报警处理信息 5
- 八、 数据库手动备份 5
- 九、 恢复数据库 6
- 十、 考取电脑日志方法和步骤如下 6
- 十一、 联系我们 9

一、输入账户密码

注：输入不正确的账户密码 5 次后会进入锁定状态，需重新启动软件可再次输入账户密码！



二、添加管理主机

点击菜单栏【工具】，在弹出的下拉菜单中选择【管理主机设置】。在管理主机设置面板中点击【增加】系统弹出“管理主机添加”控件。依据部署于现场的管理主机与软件之间的通讯方式选择【通讯协议】和【存储类型】，填写【管理主机名称】【管理主机编号】【中断通信次数】【测点（仪表）个数】【记录间隔】【报警间隔】【短信手机号】等基本信息和通信设置，点击【保存】，系统提示“测点库房类型请到测点属性设置里维护！”依次点击【确定】【保存】，系统提示“管理主机设置保存成功，请重新登录 GSP 自动化监测系统！”，点击【是】重新登录系统完成。

注：添加后不可随意进行删除或隐藏，否则会出现数据丢失，实时界面查询不到等情况出现！

三、IP地址设定

2.0 客户端 TCP/IP 管理主机地址与主机地址需要一致

2.0 客户端计算机 IP 地址与电脑 IP 地址和主机客户端 IP 三者一致，端口号为 4012 **注：电脑 IP 地址需改为固定 IP，防止路由器重启 IP 地址更改，导致数据不上传。**

四、创建设施

点击菜单栏【工具】，在弹出的下拉菜单中选择【设施管理】。在“设施管理”控件中点击【增加】，输入【设施名称】【温度上限】【温度下限】【湿度上限】【湿度下限】参数，点击【增加】。系统提示“设施下所有测点（仪表）温湿度上下限正在同步中！”点击【确定】。系统提示“设施信息修改成功”，依次点击【确定】【关闭】完成。

注：创建后不可随意更改属性以及上下限，否则会出现预警不能及时发出或预警不显示等情况！

设施管理

设施名称	设施温度上限℃	设施温度下限℃	设施湿度上限%RH	设施湿度下限%RH	设施平面图名称	是否为空库
阴凉库	31	10	90	35	1楼.jpg	非空库
常温库	30	10	75	35	Penguins.jpg	非空库
一楼阴凉库	20	0	75	35		非空库
常温管理区	30	0	99	0		非空库

+ 增加

删除

修改

关闭

新增设施

基本信息

设施名称:

温湿度上下限

温度上限:

温度下限:

湿度上限:

湿度下限:

+ 增加

关闭

五、添加管理主机

点击菜单栏【工具】，在弹出的下拉菜单中选择【管理主机设置】。在管理主机设置面板中点击【增加】系统弹出“管理主机添加”控件。依据部署于现场的管理主机与软件之间的通讯方式选择【通讯协议】和【存储类型】，填写【管理主机名称】【管理主机编号】【中断通信次数】【测点（仪表）个数】【记录间隔】【报警间隔】【短信手机号】等基本信息和通信设置，点击【保存】，系统提示“测点库房类型请到测点属性设置里维护！”依次点击【确定】【保存】，系统提示“管理主机设置保存成功，请重新登录 GSP 自动化监测系统！”，点击【是】重新登录系统完成。

注：添加后不可随意进行删除或隐藏，否则会出现数据丢失，实时界面查询不到等情况出现！

管理主机							
管理主机名称	管理主机地址	通信协议	测点终端数量	存储类型	管理主机编号	记录	
王朝测试TC		5SGPRS-TC	4	库房	40005060	5	
王朝测试机GZ04		5SGPRS-01	30	库房	GZ02013017050030	30	
1号车载主机A116XK		5SGPRS-00	2	车载	BOS_1064743019142	5	
864863042916391	1	06TCP协议	2	库房	8648630429163910	2	
867282037767056		5SGPRS-00	1	车载	867282037767056	5	
12345678	0	串口通讯协议	1	库房	12345678	30	
分仓管理主机		5SGPRS-01	28	库房	GZ02013017050031	30	

六、修改测点终端报警区间

登录系统后，在主监测页中直接用鼠标双击需要修改报警区间的测点终端，系统弹出设置面板。在“测点报警设置”信息栏中输入要求的【温度上限】【温度下限】【湿度上限】【湿度下限】值，点击【保存】系统提示“测点设置保存成功，设备联动指令已进入消息队列，指令将在 60 秒内下发完毕！”点击【确定】完成修改。

注：在设定好规定的区间范围后，不要随意进行更改温湿度范围，如需更改必须经由该公司的质管员签字或库房变更文件才允许，否则会出现报警不能发出预警信息，超标不能及时响应的情况！

设置

管理主机名称

王朝测试机GZ04

仪表编号

11

采集时间

2021-07-09 10:30:00

参数设置

测点基本参数

测点名称：

王朝测试机GZ04-11

☒ 是否显示
☐ 单显温度

测点位置：

☐ 隐藏上下限显示
☐ 是否停用

协议类型：

5SGPRS-01

所属设施：

阴凉库

测点报警设置（温度区间极值±99.9，湿度区间极值99.9~0）

温度上限：

31.0

温度下限：

10.0

湿度上限：

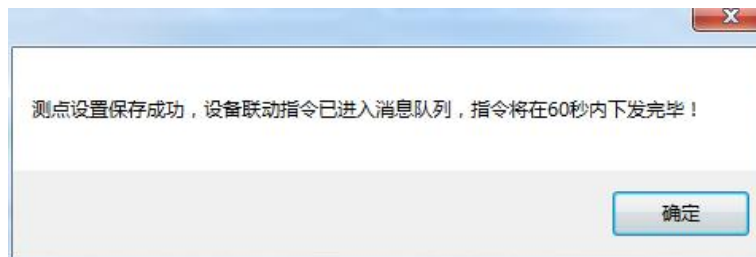
90.0

湿度下限：

35.0

保存

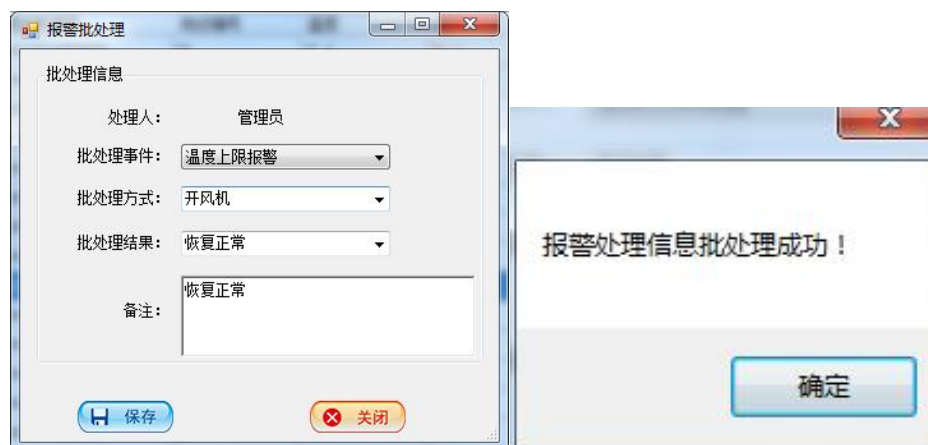
取消



七、批量填写报警处理信息

点击菜单栏【记录查询】，在弹出的下拉菜单中选择【查询报警记录】，系统弹出报警记录面板。点击【常规查询】，在弹出的常规查询控件中输入查询时段，选择需要查询的管理主机或测点终端后点击【查询】。待系统显示出相关测点终端报警信息后，点击【报警批处理】，在弹出的报警处理对话框中，选择【批处理事件】，输入【处理方式】和【处理结果】，对需要备注的事件输入备注信息，点击【保存】，系统提示“报警处理信息保存成功”，点击【确定】完成。

注：在报警后要及时进行报警处理情况的填写，否则时间过长就会导致填写时间与当时处理时间不一致情况，并且批量处理时最大时间选取 30 天以内进行，如果数据量非常大则需要再次减少天数的选取，以便于处理时能及最大限度的完成！



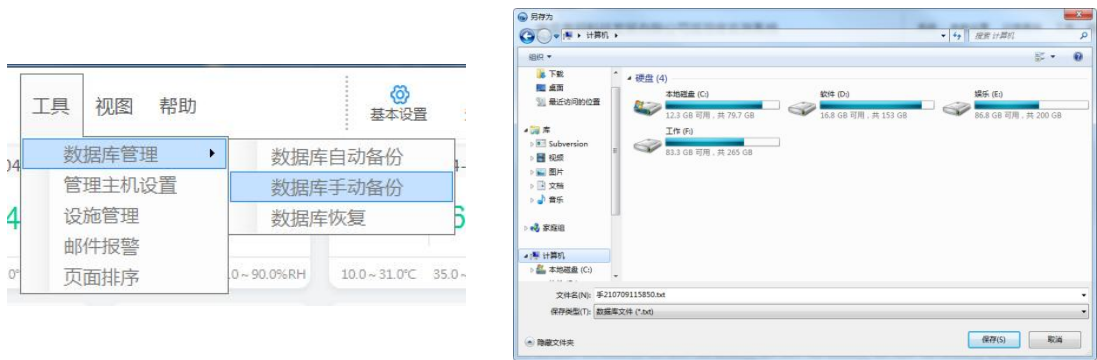
八、数据库手动备份

点击菜单栏【工具】，在弹出的下拉菜单中选择【数据库管理】【数据库手动备份】，系统弹出另存为对话框。选择指定位置后点击【保存】

等待系统备份数据库完成即可。

注：每日进行检查自动备份的文件是否可以生成，要及时查看电脑磁盘内

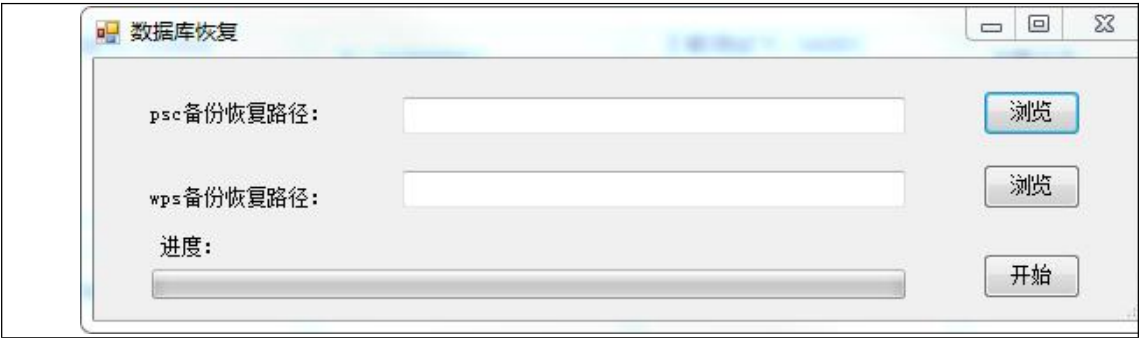
存以及备份功能的应用，否则会丢失备份或无法备份！



九、恢复数据库

点击菜单栏【工具】，在弹出的下拉菜单中选择【数据库管理】【数据库恢复】，系统弹出数据库恢复面板。分别点击【浏览】，找到对应的 psc 备份和 wps 备份文件后点击【打开】，点击【开始】，等待系统恢复成功后即可。

注：如需恢复数据库文件时，必须寻找另一台计算机进行恢复，不可在原电脑进行恢复，否则会出现数据在原电脑丢失的情况或数据库出现损坏的情况以免引起不必要的麻烦。

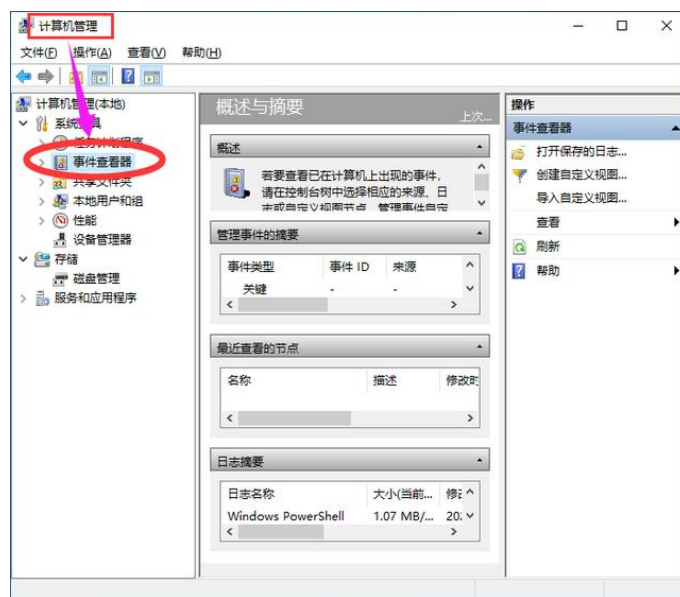


十、考取电脑日志方法和步骤如下

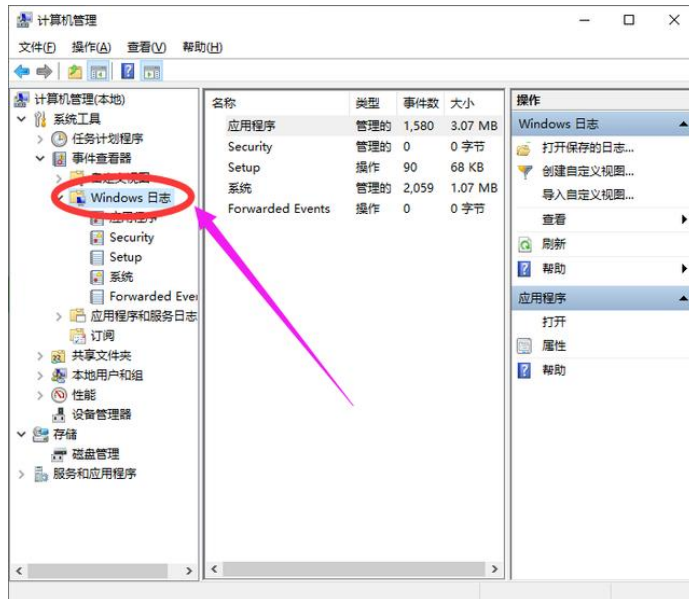
(1) 首先在电脑桌面上右键点击“此电脑”，在弹出的菜单上面点击“管理”选项。



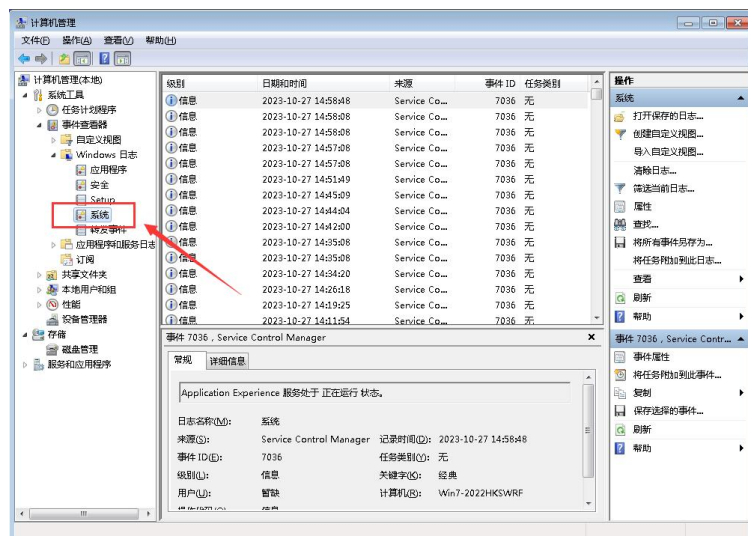
(2) 然后在打开的“计算机管理”窗口里面，双击“事件查看器”选项。



(3) 接着再双击事件查看器下面的“Windows 日志”选项。



(4) 最后再点击 Windows 日志下面的选项【系统】



注：当现场出现工程人员如出具现场进行问题勘察时，必须确认是否可以考取电脑日志的可能，因现场多次出现用户操作类使用不规范情况，必须明确哪些是工程人员到现场后必须要对用户说明并考取证据

十一、联系我们

真冷链 用龙邦

始于品质 服务未来

北京龙邦科技发展有限公司

总部：北京市大兴区金星西路绿地兴贸中心 2-2-12 层

服务中心：河北省石家庄市鹿泉区科林产业园 23 号楼

客服 QQ：4008776388

全国免费服务热线：400-877-6388

官方网站：www.longwatch.com.cn



微信公众号